

# ふれあい



## 特集

1

婦人科  
子宮筋腫手術

2

新型コロナウイルスなどの  
感染症対策



## Contents Vol.83

理事長からのメッセージ

特集 1 Special Feature.1

腹腔鏡・子宮鏡手術で治す子宮筋腫

3

特集 2 Special Feature.2

新型コロナウイルスなどの感染症対策

5

神戸

フローラルヴィラ兵庫 調理訓練の取り組み

7

舞鶴

あんしんケアコールセンターきょうらく

定期巡回・随時対応型訪問介護看護について

8

丹波

老人保健施設さんなん桜の里

9

地域医療機関のご紹介

矢持医院

10

素敵な人インタビュー

多可町中央公民館 播州歌舞伎クラブ

11

うまいもん探訪

老舗料理 たつみや

12

おいしい健康レシピ

椎茸のマカロン寿司といなり寿司

13



今月の表紙

黒井城跡からの日の出  
(丹波市春日町・猪ノ口山 標高 356 m)

撮影者: 余田 幸美 様 (ノルディックウォーキング インストラクター)  
雲海を見るには、朝晩の冷え込みが厳しく、日中よく晴れる日の早朝に登り始めるのがお勧めです。



# コロナ後の新しい世の中

正峰会グループ 理事長 大山 正

あけましておめでとーございます。

昨年早々からの新型コロナウイルスの拡大を受けて、どなたにとっても少し気の重い年明けになったのではないかと思います。

昨年4月の緊急事態宣言下で経済活動の大半が止まり、戦後最大の落ち込みを記録し、失業者や生活困窮者が急増しました。その後の二波、三波と、まだまだ予断は許されません。コロナの終息はいつなのか、まだ目途は立ちませんが、それでも数年のうちには見えてくるだろうとの大方の予想があります。コロナのその先が見え始めれば、人々は一斉に立ち上がり、戦後の復興を凌ぐ勢いで立ち直るのではと、心ひそかに楽しみにもしています。

このお正月はコロナ対応の三密を避けるために、日本の文化ともいえる家族揃って暖かい部屋の中で団欒をするということにも配慮せねばならなくなりました。また私の運営する正峰会グループの病院や施設でも、原則として面会を制限したままとなり、患者さまやお客さま、そしてご家族に非常に申し訳ない気持ちでいっぱいです。

人は誰かと直接に接することで、その人の心に触れ、真の人間関係を結ぶことができます。医療や介護の現場では、じかに接触することにより安心感が増し、人の心を癒すことが明白なのに、それらが制限されるのもどかしさ。一日も早く、人と直接に触れ合う機会を大切にする社会に戻ることを祈念する新春となりました。

大丈夫、きっと私たちの蓄えた力や経験が新しい世の中を創るのだから。



腹腔鏡・子宮鏡手術で治す  
子宮筋腫

子宮筋腫とは

子宮筋腫は婦人科腫瘍で最も多い病気で、顕微鏡で確認できる小さな筋腫も含めると4人のうち3人の女性にみられます。そして30歳以上で治療が必要な子宮筋腫患者さまは10人のうち2〜3人といわれています。子宮筋腫は女性ホルモンが影響して育つため、閉経まで年を経ることに増大することが多いです。子宮筋腫は子宮の中で存在する部位によって図1のように3つに分類され、それぞれ表1のように症状に違いがあります。

図1

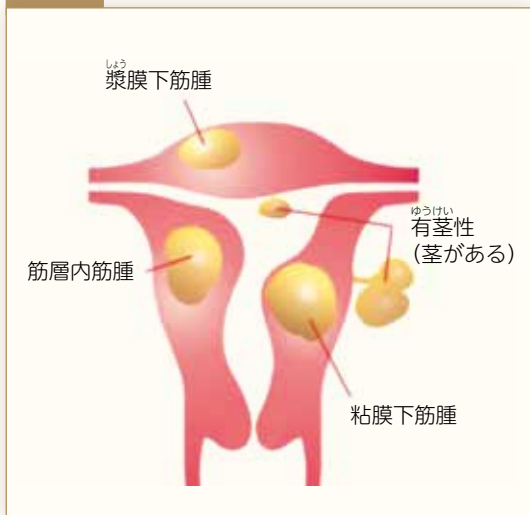


表1 子宮筋腫の部位と症状の関係

	過多月経 不正性器出血	月経困難症	圧迫症状	不妊症 不育症
漿膜下	△	△	○~◎	△
筋層内	○	△	○	○
粘膜下	◎	○	△	◎



◎関連が大いにある ○関連する場合がある △関連があることはまれ

一般的な子宮筋腫の管理としては次のようになります。

内視鏡手術について

子宮筋腫の治療は現代医学の進歩とともに、さまざまな治療法が開発されています。その中でも内視鏡手術の進歩はめざましく、患者さまへの負担が少なく術後の回復も早いため、最も注目されている治療法です。

内視鏡手術とは、従来のお腹を大きく切開する開腹手術とは違い、お腹に小さな穴を開けて行う腹腔鏡手術や、膺から行う子宮鏡手術のことをいいます。

経過観察

症状もなく出産を望まない場合は、3〜6ヶ月ごとに大きさや症状の変化を経過観察する。

治療の適応

- 症状のあるもの
- 不妊症・不育症で子宮筋腫が原因と考えられるもの
- 妊娠中や分娩中にトラブルを引き起こす可能性が大きいもの
- 子宮平滑筋肉腫などの悪性疾患の疑いが否定できないもの



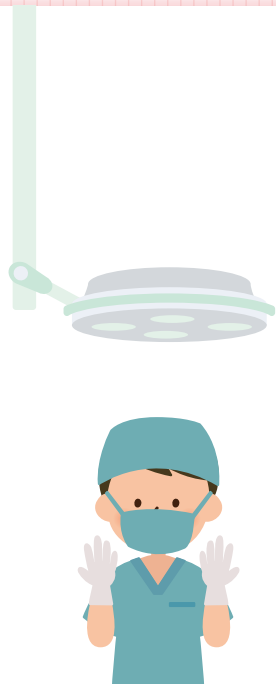
大山記念病院  
婦人科  
森川 哲 医師

◎子宮筋腫の腹腔鏡手術

- ・腹腔鏡下腔式子宮全摘術
- ・腹腔鏡下子宮筋腫核出術



腹腔鏡下腔式子宮全摘術の風景



◎子宮筋腫の子宮鏡手術

- ・子宮鏡下子宮筋腫摘出術
- ・子宮鏡下有茎粘膜下筋腫切出術



子宮鏡下子宮筋腫摘出術の風景

大山記念病院での内視鏡手術

内視鏡手術は、技術・設備面での整備が必要です。大山記念病院ではその環境が整っているため、できるだけ患者さまの負担が少ない内視鏡手術に積極的に取り組んでいます。



早期発見が鍵になりますので、気になることがあれば早めに受診してください。

■大山記念病院 婦人科

診察時間	日	月	火	水	木	金	土
午前診 9:00~12:00	—	森川 哲	森川 哲	森川 哲	嘉嶋 那津見	嘉嶋 那津見	森川 哲 (第1・3)



☎ 0120-05-3773 TEL: 0795-28-3773 (携帯電話・PHS からはこちらにおかけください)

【午前診】 9:00~12:00 【午後診】 15:00~17:00 【夜間診】 17:00~19:00

新型コロナウイルスなどの感染症対策

新型コロナウイルスが広まり、早一年。終息の兆しが未だ見えない状況に、誰しもが不安な毎日をお過ごしのことと思います。

正峰会グループではこれを機に、既存の感染症や今後も訪れるかもしれない未曾有の感染症に対する抗力をつけ、皆さまのお役に立てるよう、さまざまな感染症への対策を進めています。

今回は安心して受診していただけるよう、大山記念病院が取り組んでいる対策についてご紹介します。



**① トリアージ**  
**●足踏式のアルコール消毒**  
 来院された方には、手指アルコール消毒をしていただき、ご自身を守っていただくことと、病院内に菌を入れないことを徹底しています。



**●一瞬で発熱の有無が確認できるサーモグラフィー**

病院入り口で非接触かつ一瞬で発熱の有無を確認します。分かりづらくなれば職員がサポートしますので、ご安心ください。



サーモグラフィー

**② 受付**  
**●飛沫感染を防ぐアクリル板**  
 病院受付にアクリル板を設置しています。



**③ 待合**  
**●ソーシャルディスタンスをとった座席**  
 間隔を空けて座っていたり、案内しています。



**●飛沫感染を軽減する空気清浄機、換気用品**

感染症に有効な空気の清浄・換気用品を用いて、空気の循環をさせるとともに定期的な換気を行なっています。寒いときがあるかもしれませんが、ご理解の程お願いいたします。



**④ 設備**  
**●空気清浄機能付きクリーンパーテーション(HEPAフィルター)**  
 超薄型の高機能空気清浄機です。パーテーションとしても使用でき、病院内に設置しています。



**●手をかざすと水が出てくる自動水栓**  
 感染リスク軽減のために、蛇口を触らず水を利用できるように自動水栓へ交換していきます。



●オンライン面会、タブレット面会

患者さまやお客さまの感染防止のため、面会制限をしています。少しでも顔を見て話す機会を設けるため、オンライン面会とタブレット面会を実施しています。

●オンライン面会

Zoomを利用して、ご家族と病院間で面会ができます。

大山記念病院のホームページから、お申し込みください。

\*タブレット面会

病院1階と病室をつないで、面会ができます。

大山記念病院の受付にて「タブレット面会希望」とお申し出ください。

※いずれも13時～16時(1回10分まで)

⑤ 特別設備

●発熱者専用の診察室

救急外来玄関前に設置しました。発熱が確認された人専用の診察室です。



発熱者専用の診察室

●PCR検査

希望する、もしくは医師が必要と判断する場合に検査ができます。鼻咽頭ぬぐい液や唾液をとって検査をします。

●ウイルスの拡大を阻止する陰圧室・陰圧装置

部屋の空気圧を外部より低く調整している部屋です。空気は圧力が高い方から低い方へ流れるため、陰圧室内の空気を外部に出さずウイルスの拡大を阻止できます。

⑥ その他

特別措置のファクス処方…定期的に受診されていた患者さまが定期的な処方を受けられる場合に大山記念病院に電話をしていただき、大山記念病院から患者さまのご指定の薬局にファクスで処方箋を送るシステムです。患者さまは病院に行かなくても薬局に行けば薬を持ち帰ることができます。



就職説明会・面接…オンラインでの就職説明会や採用面接を行なっています。



※今後の情勢により変更になる場合があります。



新型コロナウイルスについては、最新情報を厚生労働省のホームページでご確認いただけます。

<https://www.mhlw.go.jp/index.html>

# フローラルヴィラ兵庫 調理訓練の取り組み

「お問い合わせ」  
 フローラルヴィラ兵庫  
 ☎078-575-0561

フローラルヴィラ兵庫では、在宅復帰をめぐし、活動量の増加や認知機能の向上を図れるようリハビリテーションを行なっています。今回は自宅に帰っても食事を適切にできるように取り組んでいる調理訓練を紹介します。

## 調理訓練導入のきっかけ

毎年実施しているお客さまアンケートにて食事に関する不安が多いという結果が出ました。

### ●お客さまの声

- ❖家に帰って自炊ができるか心配
- ❖安全に火の管理ができるか不安

これらの不安を解消するために調理訓練を導入いたしました。



## 調理訓練による目標や効果

調理訓練に取り組むことで次のような効果が期待できます。

### ●短期記憶の向上

調理手順や食事の内容など、記憶の保持ができるようになる。

### ●意欲の向上

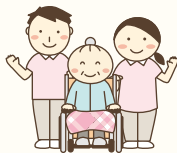
一連の取り組みへの参加が楽しみになる。

### ●コミュニケーションの向上

お客さま同士の会話、職員との会話の量が増える。

### ●活動量の向上

日中の活動量の少ないお客さまも参加することで活動量が増える。



### ●食事摂取量の向上

食事量の少ない方も、自分で作ることで食事が楽しくなり食事量が増える。

## 調理訓練の流れ

食事に関する不安を解消するために、お客さまと職員（介護職員・リハ職員・栄養課職員）が協力して実施します。

- ①メニューの検討
- ②食材の準備
- ③調理



- ❖包丁を使って食材を切る
  - ❖火（ガスコンロ）を使って焼く・炊く・煮る
  - ❖お皿に盛り付ける
- ④できあがった料理をおいしくいただきます。

調理訓練は会話のきっかけにもなりコミュニケーションが増えることで普段は見られなかったお客さまの一面を知れることもできます。在宅復帰に必要な動作が確認できることで日々の食事でも在宅復帰に向けた準備ができるようになります。

単なる訓練としてではなく、お客さまの楽しみに繋がるイベントとして継続していきたいと考えています。







あんしんケアコールセンターきょうらくは平成28年12月に開設しました。舞鶴市で唯一、定期巡回・随時対応型訪問介護看護サービスを提供しています。

現在70名のお客さまにご利用いただいています。ご高齢者が住み慣れた地域で医療や介護を受けながら最期まで暮らし続けられるよう支援しています。



## 定期巡回・随時対応型訪問介護看護とは

要介護状態となった場合でもお客さまの尊厳を保持し、可能な限りお客さまがご自宅で自立した日常生活ができるよう援助する **24時間繋がるサービス**です。

あんしんケアコールセンターきょうらくでは、ケアプランに基づき、お客さまの心身の状況や生活リズムに合わせて、訪問介護・訪問看護の一体的なサービスを提供しています。



- 〈このような方におすすめです〉\*一人暮らしの高齢者や認知症の方など安否確認が必要な方  
 \*退院・退所後の在宅生活が不安な方 \*寝返りの介助や排泄介助など1日に何度も介助が必要な方  
 \*水分補給や食事の配膳など短時間の訪問が必要な方  
 \*訪問介護を利用する頻度が高く介護保険の支給限度額を超えてしまう方

一例ですので、お気軽にお問い合わせください。

次の4つのサービスを提供します。

### ①定期巡回サービス

介護職員が定期的に巡回訪問し配膳や排せつ介助などを行います。



### ③随時対応サービス

自宅に緊急通報ベルを設置し24時間365日オペレーターに連絡がとれます。



### ②訪問看護サービス

看護師が訪問し、毎日のインスリン注射や内服薬管理などを行います。



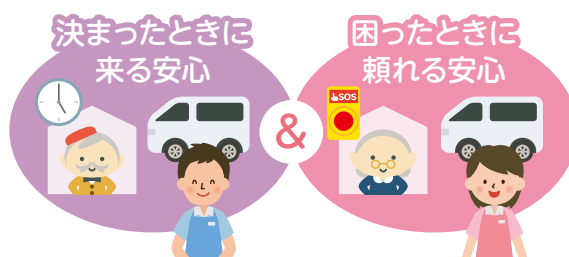
### ④随時訪問サービス

オペレーターと話した後が必要な場合、ヘルパーや看護師が自宅に駆けつけます。



**対象者:** 要介護認定を受けて要介護1以上の方、舞鶴市在住の方。

サービスのご利用にあたっては、担当ケアマネジャーとよくご相談ください。



住み慣れたご自宅で安心の生活を…

あんしんケアコールセンターきょうらく  
**定期巡回・随時対応型訪問介護看護について**

「お問い合わせ」

あんしんケアコールセンターきょうらく  
 ☎0773-65-3603

# 老人保健施設 さんなん桜の里

平成11年9月1日に開所した、入所76名(短期入所含む)・通所60名の老人保健施設で、訪問リハビリテーションやケアプランセンターを併設しています。また障害短期入所も受け入れています。老人保健施設とは、介護を必要とする高齢者の自立と在宅への復帰を支援するための施設です。医療、看護、介護、リハビリテーション、栄養管理などのサービスを提供し、障がいのある方や高齢の方など、ご利用者ご本人、ご家族が安心した在宅生活を続けられるよう支援します。



病院での治療後、症状は安定しても在宅生活を送るのが不安だという方や、リハビリで3ヶ月程度の入所を希望される方を対象に、医療・看護・介護・リハビリを中心とした自立支援を行います。さんなん桜の里を退所後、機能低下を防止するため、通所リハビリテーションや訪問リハビリテーションの継続利用も可能です。介護支援相談員や管理栄養士、歯科衛生士、言語聴覚士も在籍しています。多職種連携できめ細やかな支援ができるよう心がけています。お困りのことがありましたらお気軽にお声かけください。



通所者用  
ダイスペース  
(1F)



入所居室 (2・3F)



リハビリスペース (1F)



片岡施設長と  
丹波市マスコット  
キャラクター  
丹波電のちーたん

さんなん桜の里 ☎ 0795-70-5700 (代表)

〒669-3145 兵庫県丹波市山南町野坂 211-5

メール: sakura-rok@seihoukai.com URL: <http://seihoukai.com/sannan/>

【お問い合わせ】  
さんなん桜の里  
☎ 0795-70-5700

## 地域の医療機関のご紹介 矢持医院

大山記念病院は、患者さまが安心して住み慣れた地域で療養生活を送れるよう「在宅療養支援病院」の認定を受けています。当院と訪問診療ネットワークのある医療機関をご紹介します。

### Q. 開院からの経緯について教えてください。

A. 私の祖父が昭和5年ごろに診療所を開設しました。父は昭和30年に当医院に就き、私は勤務医を経て平成6年に当医院副院長に、平成20年に院長に就任しました。

### Q. 診療の特徴を教えてください。

A. 診療科目が分からないくらい色々な症状の患者さまが来院され、0歳から104歳までの地域のサロンのような状態になっています。また、通所リハビリテーションを併設していて、理学療法士3名・言語聴覚士1名・看護師2名の指導のもと、多くの要支援・要介護者が自立生活をめざしリハビリに励まれています。

### Q. 診療で大切にされていることは何ですか。

A. 「先入観をもたない」を信条にしています。いつも診る患者さまでも憶測や推測で判断せず、小さな症状を見落とさずに診断するようにしています。

### Q. 大山記念病院との連携についてはいかがですか。

A. いつも紹介した患者さまには迅速で的確な処置をしていただいています。

### Q. 地域の皆さまに一言お願いします。

A. まずかかりつけ医をもってください。そのうえで自助共助により健康長寿をめざしてください。



院長 やもち けん 矢持 健

昭和 59 年 兵庫医科大学 卒業  
平成 6 年 矢持医院 勤務  
平成 20 年 院長就任  
令和 元年 西脇市多可郡医師会 副会長

【趣味】 釣り、ゴルフ



## 医療法人社団 矢持医院

〒679-1135 兵庫県多可郡多可町中区安坂 40  
TEL : 0795-32-0059 FAX : 0795-32-4370

診療科目：外科、内科、消化器科、リハビリテーション科

診療時間	月	火	水	木	金	土	日
午前 08:00~12:00	○	○	○	○	○	○	—
午後 04:00~06:00	○	○	○	—	○	—	—

お正月、節分、ひな祭りなど楽しい行事が多い冬がやってきました。糖尿病患者さまにとって血糖の値が乱れやすい時期でもあります。今回は冬のポイントを2点紹介します。

①糖尿病があると感染症で血糖が乱れやすいので、うがい、手洗いで感染予防を心がけましょう！

②糖尿病があると傷が治りにくいことがありますので、暖房器具やカイロでの火傷やけどに気をつけましょう！

体調が悪いときは無理をせず受診してください。冬も元気に過ごしましょう！



## 糖尿病 コラム

Vol.3

糖尿病看護  
認定看護師  
東田 美紀



# 素敵な人★ interview

播州歌舞伎は、江戸時代に兵庫県加西市北条町東高室で始まった“高室芝居”を起源とする地歌舞伎です。

300年以上続く伝統芸能「播州歌舞伎」を継承する、多可町播州歌舞伎クラブ（兵庫県多可郡多可町）代表の山根加織さんにお話を伺いました。



## 多可町播州歌舞伎クラブについて教えてください。

播州歌舞伎最後の一座であった“嵐獅山一座”の拠点が多可町中区にあり、嵐獅山一座の中村和歌若師匠から直接指導を受けて成長してきました。

多可町は播州歌舞伎を地域の伝統文化と位置づけ、ふるさとを担う心豊かな子どもたちの成長を願い1988年に多可町立中町北小学校播州歌舞伎クラブを設立、1994年には一般住民を対象とした播州歌舞伎クラブを発足させました。



## 活動について教えてください。

2020年度の多可町播州歌舞伎クラブは、子ども18名と、役者・着付け・メイク・直しを含む大人20名で活動しています。5月～翌年2月毎週金曜日の夜に練習し、町の教育委員会や住民の協力も得て毎年2月頃に自主公演を行なっています。台詞は各自で覚えてきて、練習ではみんなで所作も合わせ、曖昧だったところの確認をします。2020年度は新型コロナウイルスの影響で、お客さまを呼んでの毎年恒例の公演は予定していませんが、多可町のYouTubeチャンネルにアップロードして皆さまにご覧いただきたいと思っています。



## 今後について教えてください。

自身が播州歌舞伎を始めたきっかけは、2つ上の姉の真似をして小学校のクラブに入ったことでしたが、いつの間にか夢中になっていて、小学校卒業後に地域の播州歌舞伎クラブに入ったことは、自然な流れでした。その頃はやるだけで楽しかった。進学で3年離れましたが後にクラブに入り直し、2年後にはクラブの代表になり、播州歌舞伎という“物語を演じる芸の世界”に魅了されていきました。

今年は公演をしないことを子どもたちに伝えると、残念がる言葉が聞かれました。よく聞くと子どもたちは、「お客さまが笑ってくれることを楽しみにしていて、YouTubeでは公演時に起こるお客さまの反応がそのときに感じられないから残念だ」といいます。播州歌舞伎クラブのメンバーだけでなく、お客さまの掛け声や拍手、笑い声があって播州歌舞伎という舞台が作られていることを、肌で感じてくれて嬉しくなりました。

子どもは小学6年生が9名ですが、小学校卒業後も続けたいと言ってくれています。今後、進学や就職、結婚、出産と、人生の岐路に立ち、播州歌舞伎の優先順位が下がってしまうこともあるかもしれません。でも私みたいになんか播州歌舞伎に戻ってきて、教えてもらったことをみんなに伝え、伝統芸能を継承していつかしてくれることを願ってやみません。



多可町教育委員会 子ども未来課 多可町中央公民館播州歌舞伎クラブ事務局

〒679-1192 兵庫県多可郡多可町中区中村町123 多可町教育委員会子ども未来課内

【練習日時】毎週金曜日 子ども18:30～20:00、大人20:00～22:00

【多可町HPのYouTubeチャンネル】<https://www.youtube.com/user/takachojp/videos>

【問い合わせ】0795-32-2385

※2月に撮影・編集後アップロード



天ぷらの盛り合わせ  
700円〜



にぎり  
1,200円〜

# うまいもん探訪

vol. 27 老舗料理 たつみや



4代目店主：足立 一茂 さん

創業100年を超える「たつみや」4代目店主の足立一茂さんは、先代から受け継いできた「おもてなしの精神」を大切にされています。これまで各地の老舗料亭で修行を重ねた後、丹波市に戻られ、この故郷には美味しい旬の食材が沢山あることを改めて実感され、それらを使って自分が食べて美味しいと思う料理を出されています。

またメニューにないものでもお客さまのご希望があれば、出すこともあり喜ばれています。



ハモとカニの酢の物  
600円〜



2階は宴会でもご利用いただけます

たつみやの懐石料理はその日1番の仕入れ食材を中心に丹精込めて作られます。お寿司のネタは新鮮で、脂が十分にのって甘さも感じられます。

季節の野菜やエビの天ぷらはサクサクです。柔らかなハモとカニの酢の物はお酒のあてにうってつけ。これからの寒い時期にはフグやあんこうが旬を迎え、美味しいお鍋もお勧めです。

お料理やお酒を楽しみながら、気さくで親しみやすい足立さんとお話できるのも隠し味かもしれません。中には人生相談をするお客さまもいらっしゃるそうです。

常連さまや地域との繋がりを大切にして、旬の食材を使った美味しいお料理を振る舞っていただけるたつみやの「おもてなしの精神」を是非ご堪能ください。



## 老舗料理 たつみや

兵庫県丹波市柏原町柏原 3458-4

【営業日時】 月～日・祝日 ※日・祝日は要予約  
昼 11:30～14:00 夜 17:30～21:00  
(祝前日 11:00～22:00)

【定休日】 なし 【電話番号】 0795-72-1013



# 椎茸のマカロン寿司と いなり寿司

## ❖ 材料 (椎茸マカロン寿司 4個、いなり寿司 8個)

- ・米……………1合 (150g)  
(ご飯なら400gほど)
- ・すし酢 {
  - ・砂糖……………大さじ2
  - ・酢……………大さじ1強
  - ・塩……………小さじ4/5

## 椎茸 8枚

★石附を切り落とし、じくは笠と一緒に煮る

- ・だし汁……………100cc
- ・砂糖……………大さじ3
- ・醤油・みりん・酒……………50cc

- ・ごま……………大さじ2
- ・キュウリ……………1/3本  
(みじん切り少量とスライス8枚)
- ・しょうが 甘酢漬……………スライス8枚
- ・いくら……………25g

## 寿司用油揚げ 8枚

★煮たら、1辺を5mmほど切り落とす

- ・だし汁……………700cc
- ・砂糖……………70g
- ・醤油・みりん・酒……………75cc

## 栄養価 <各1個>

### 椎茸のマカロン寿司

エネルギー 153Kcal、タンパク質 3.3g  
脂質 0.2g、炭水化物 23.4g、塩分 2.5g

### いなり寿司

エネルギー 265Kcal、タンパク質 6.8g  
脂質 5.7g、炭水化物 85.3g、塩分 2.4g



## 作り方

- ① 温かいご飯にすし酢を混ぜておく。煮た椎茸のじくを刻んで、ごまと一緒に混ぜる。
- ② ①のご飯 1/3 に、煮て切り落とした寿司用油揚げ・キュウリをみじん切りにして一緒に混ぜる。

- ③ ②のすし飯を4等分にして丸め、煮た椎茸にはさみ、みじん切りにしたキュウリを上飾る。
- ④ 残りのすし飯を8等分して、寿司用油揚げに詰める。
- ⑤ 寿司用油揚げの上辺を内側に折り曲げて、いなり寿司の形を整える。
- ⑥ スライスしたキュウリ・しょうがの甘酢漬・いくらを上盛りに盛り付けて出来上がり。



椎茸をはじめ、きのこに含まれる食物繊維β-グルカンは、糖質の吸収を緩やかにし余分な脂質も包み込んで排出しコレステロールを下げてくれます。さらに免疫力をアップさせる働きがあり、がん細胞が増殖するのを抑制する効果が期待されています。

栄養士 地金 明美さん

## ゆめふあーむの「ゆめしいたけギフトBOX」発売中!

袋入り(L・M)は、下記の店舗で販売中

- 北はりまエコミュージアム ● 北はりま旬菜館
- ふれすこ西脇 ● ゆめふあーむ農産物直売



NPO法人ゆめみらい西脇 ☎0795-28-3241

2020年度 大山記念病院健康ふれあいフェスタ代替企画

LOVE in メッセージ2020  
～届けよう！私たちからのメッセージ～

毎年一大イベントとして開催してきた健康ふれあいフェスタですが、2020年度は残念ながら新型コロナウイルス感染防止のため中止となり、代わりにメッセージ企画を開催いたしました。「LOVE in メッセージ2020」～届けよう！私たちからのメッセージ～と題し、職員一人ひとりが患者さまや地域の皆さまへの感謝の思いを書いたカードを展示しました。

新型コロナウイルスの終息はまだ見えませんが、2021年こそは皆さんと一緒に是非健康ふれあいフェスタを開催したいです。



お礼

新型コロナウイルス感染予防の関係で、地域のさまざまな人や会社、団体からご寄付をいただきました。この場をお借りし、感謝申し上げます。誠にありがとうございます。

2020年11月末時点

井本刃物株式会社 様

フェイスシールド

池田清子様よりエコたわし100個を寄贈いただきました。

池田様はハーベストコート桜丘2号館に入居されて10年になります。編み物が趣味で、時折届くお礼の手紙やハガキを読むのが楽しみです、とにこやかに話されていました。



令和2年7月豪雨について正峰会グループでは、被災された方々へお見舞いのため義援金募集を行いました。皆さまの温かいお気づかいに感謝いたします。集まった義援金299,966円は神戸新聞厚生事業団へ送金いたしました。ご協力ありがとうございました。

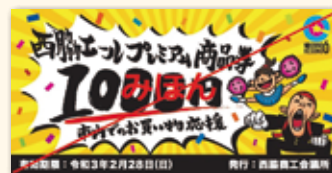
大山記念病院  
健康ふれあい教室

新型コロナウイルス感染症の拡大防止のため、開催を見合わせています。



カフェ クルドット

「西協エールプレミアム商品券」をご利用いただけるようになりました。お会計時には次回使用できる「コーヒーor紅茶 1杯無料券」をプレゼントしています。



頭の体操

正解者の中から抽選で10名の方に、「クオカード500円分」もしくは「カフェ クルドット コーヒーor紅茶 1杯無料券(モーニングサービスも利用可)を2枚」をお送りいたします。(発送をもって発表に代えさせていただきます)

【ルール】

- 1) 3X3のブロックに区切られた正方形の枠内に1から9までの数字が入ります。
- 2) 縦にも1から9の数字が入ります。
- 3) 横にも1から9の数字が入ります。

空白を全て数字で埋めて、ア、イ、ウ、エ、オの数字の合計をお答えください。答えが分かった方は、郵便はがきにて下記①～⑦をご記入の上、ご応募ください。

- ①答え ②お名前 ③ご住所 ④面白かったページ、興味深かった記事
- ⑤今後知りたい内容 ⑥希望の景品(クオカードorカフェ クルドット1杯無料券 2枚)
- ⑦(さしつかえなければ)年齢

◆締切 2021年3月10日(水)

前回の答え... 27

	3	5				1	
	ア		8				3
6				1	5	イ	
2	7				8	6	
8			5	ウ			
		4	1			3	2
		エ	9	2			7
4					1		
	8				1	5	オ

診察時間 【午前診】 9:00~12:00 【午後診】 15:00~17:00 【夜間診】 17:00~19:00

\*手術・救急・学会などにより、担当医師が予告なく変更になることがあります。ご了承くださいませ。

	日	月	火	水	木	金	土	
午前診	総合診療科・外科	大山正人 <small>（第1・3・5）</small> / 加来誠一郎 <small>（第2・4）</small> <small>（隔週交替）</small>	大山正人	加来誠一郎	加来誠一郎	院長 加藤大	大山正人	院長 加藤大
	乳 腺 外 科	岸本昌浩					岸本昌浩	
	大 腸 肛 門 科		院長				院長	
	内 科	荻野仁志	関谷純一 内橋猛	内田淳 関谷純一 <small>ペースメーカー外来（予約制）</small>	関谷純一 鶴田直敏	内田淳 関谷純一 <small>（予約制）</small> 内橋猛	関谷純一 内橋猛	内田淳 大倉敬之
	糖 尿 病 内 科	担当医 <small>（第1・4）</small>	北野則和	大串美奈子 <small>（第2）</small>	北野則和		北野則和	担当医 <small>（第3）</small>
	循 環 器 科		森下陽子	森下陽子	小林良幸 嶋谷祐二 <small>第3水曜日（不整脈）</small>	森下陽子	小林良幸	小林良幸 <small>（紹介・緊急）</small>
	消 化 器 内 科		大島庶幾	高取健人	高取健人	大島庶幾	高取健人	大島庶幾
	呼 吸 器 科					大搦泰一郎		
	整 形 外 科	担当医	照喜納光信 担当医	担当医	担当医	照喜納光信 下村隆敏	下村隆敏 担当医	照喜納光信 下村隆敏 担当医
	形 成 外 科		照喜納光信			照喜納光信		照喜納光信
	皮 膚 科			太田智秋	太田智秋	太田智秋	太田智秋	太田智秋
	泌 尿 器 科		片岡頌雄	小島圭二	小島圭二	小島圭二 <small>（第2）</small>	小島圭二	担当医
	婦 人 科		森川哲	森川哲	森川哲	嘉嶋那津見	嘉嶋那津見	森川哲 <small>（第1・3）</small>
	眼 科		西浦正敏	西浦正敏	西川憲清 <small>（9:30~）</small>	西浦正敏	西浦正敏	西浦正敏
脳 神 経 外 科		吉田利彦	吉田利彦	吉田利彦	吉田利彦	吉田利彦		
物忘れ外来 10:00~12:00		西崎知之						
午後診	総合診療科・外科						加藤大	
	内 科						高取健人	
	乳 腺 外 科						岸本昌浩	
	整形外科 15:00~18:00				石本勝彦			
	下肢静脈瘤外来						神戸大学 担当医 <small>（第1・3・5 / 14:00~17:00）</small>	
	眼 科 15:00~17:30			西浦正敏	西川憲清 <small>（~14:00）</small>	西浦正敏	西浦正敏	
	特殊外来（頭痛・漢方・旅行・禁煙） 15:00~16:30		上田徹	上田徹	上田徹	上田徹	上田徹	
物忘れ外来 13:00~17:00		西崎知之						
健康食品・サプリメント相談外来 13:30~14:00					上田徹 <small>（完全予約制）</small>			
夜間診	総合診療科・外科		加来誠一郎	担当医	担当医	担当医	大山正人	
	内 科		関谷純一	高取健人	鶴田直敏	内田淳	担当医	
	整 形 外 科		担当医	担当医	担当医	照喜納光信	下村隆敏 担当医	
	形 成 外 科					照喜納光信		
	泌 尿 器 科			小島圭二				
皮 膚 科		太田智秋	太田智秋	太田智秋	太田智秋	太田智秋		
循環器科 カテーテル検査・治療	救急対応	心臓カテーテル 午後	救急対応	心臓カテーテル 午後	心臓カテーテル 午後	心臓カテーテル 全日	救急対応	

	月	火	水	木	金	土
午前診 (9:00~12:00)	生野哲雄	生野哲雄	内橋猛	生野哲雄	生野哲雄	生野哲雄
午後診 (16:00~18:00)	生野哲雄	生野哲雄	内橋猛		生野哲雄	



正峰会  
グループ  
【基本理念】

1. 患者さま・お客さまの権利の尊重を第一に考え、信頼される病院・施設づくりをめざします。
2. より良い医療・福祉をやさしく効率的に提供するため、職務能力の開発と人間性の向上に努めます。
3. 利益を地域社会と職員に還元できるように、経営基盤を安定させます。

編集・発行

社会医療法人社団 正峰会

☎ 0795-28-3688

ホームページアドレス

<http://www.seihokai.com>