

ふれあい

2015年
Vol.61
夏号

特集

●地域包括ケアシステム構築に向けて
～正峰会グループの取り組み～



| | |
|--|----|
| 理事長からのメッセージ | 02 |
| 医師コラム「眠りのステージと睡眠障害」 ● 谷上ノリジクリニック 山本 昭雄 院長 | 03 |
| NEW FACE 新任医師のご挨拶 | 04 |
| 特集 Special Feature | |
| 地域包括ケアシステム構築に向けて ～正峰会グループの取り組み～ | 05 |
| おいしい健康レシピ ● 洋風ちらし寿司 | 11 |
| 素敵な人インタビュー ● 株式会社アグリ九平治 山田錦栽培責任者 金子 敦司さん | 12 |
| うまいもん探訪 ● イタリア料理 オンベリーコ | 13 |



今回の表紙候補写真



大山病院前に咲く紫陽花



今回の表紙写真
地域の写真クラブの方が撮られた写真です。
とても夏らしい写真を提供していただきました。

アジアからの介護人材の受け入れを視野に入れて

正峰会グループ 理事長 大山 正

日本は世界で最も長寿国であるとともに、少子高齢化が一層進み、多くの社会問題となっています。戦後のベビーブームで生まれた団塊の世代が70歳以上となる2025年以降は、医療・介護の需要が爆発的に拡大することとは必至です。その時に心配なことは、看護師は60万人、介護士は100万人ともいわれる、それら医療・介護サービスを担う労働力の不足なのです。特に介護士については、もともと子供の数が減るうえに、高学歴化、ホワイトカラー化、都市部集中などで、この地域での介護人材の不足を危惧しています。

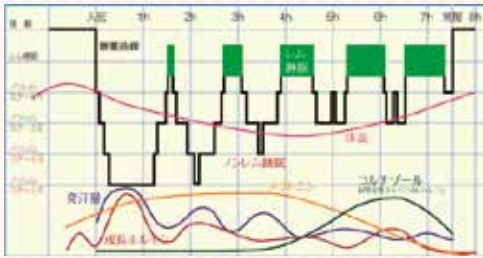
そんななか、開発途上国から人材を受け入れ、彼らが技能実習を通じて日本の進んだ技能・技術・知識を習得し、帰国後に母国の経済発展に生かすことを目的とする「外国人技能実習制度」に介護分野も採り入れられたことから、5月末にその一つの国であるベトナムに行つてまいりました。

制度の本来の目的とともに、日本の労働力不足を補い、国際交流や貢献に繋がる興味深い訪問となりました。まだまだ課題は山積みですが、志の高い看護師や学生が、日本の優れた介護技術を習得し、介護士として働き、母国の親兄弟の生活を援助したいと目を輝かせていた姿が、非常に心に残りました。



谷上ノリッジクリニック 院長 山本 昭雄

(図1)



眠りには、ノンレム睡眠とレム睡眠とがあります。入眠すると、ノンレム睡眠に入り、進むほど眠りが深くなります。ノンレムが1時間ほど続いた後、レム睡眠に入ります。レムとは睡眠時に急速な眼球の動きがあることより名付けられました(Rapid Eye Movement)。この時、夢を見ているといわれています。このノンレム、レムの1セットが約90分続き、一晩の眠りで4〜5回繰り返されます(図1)。ノンレム睡眠は、脳が休息とメンテナンスをしているときです。脳が休息しているため、全身の筋肉への指示も低下しますが、寝返りなどの運動は可能です。ノンレム睡眠は記憶の固定化と強化をしているといわれています。徹夜で勉強するよりも、勉強して睡眠をとった人の方が、成績は良くなるといわれています。

深いノンレム期に起こる睡眠障害を「ノンレム睡眠時随伴症」といい、「夢中遊行(夢遊病)」などがあります。一般的に3〜8歳の小児によく見られ、自然に治る病気です。まれに大人に見られることもあり、睡眠中に料理をしたり、車の運転をする人もいます。覚醒したらそのことを全く憶えていません。イギリス人のリー・ハドウィ

ンという人は睡眠中に芸術的な絵を描きました(図2)。覚醒時には下手な絵しか描けません。睡眠中の絵は今や最高10万ポンド(1800万円)で売れるそうです。寝ていてこんな仕事ができるのはすごいですね！
レム睡眠では、脳は覚醒時と同じかそれ以上に活動しています。レム睡眠中は感情をつかさどる大脳辺縁系が活動していることがわかっています。このことより、感情をもとに記憶の重要性や重みづけと整理をおこなっていると考えられています。その活動時に出るノイズが夢と考えている人もいます。
レム睡眠では、感覚系、運動系(眼筋と呼吸筋以外)への伝達は遮断されています。そのため、この時期に見る夢での行動が、実際の行動に反映されないのです。これがうまく働かないとレム睡眠行動障害が起こります。喧嘩をしている夢を見ていて、隣に寝ている妻を殴るといったことが起こります。中年の男性によく見られます。離婚の原因にならないように、薬がありますので治療しましょう！



(図2)

谷上ノリッジクリニック

〒651-1245 神戸市北区谷上東町13-22
プラティーク谷上103
TEL.078-595-8731

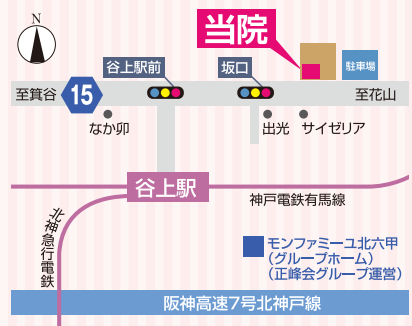
URL: <http://seihokai.com/tanigami/>



| | 月 | 火 | 水 | 木 | 金 | 土 |
|----------|--------------------|-----|----|-----|-----|-------------------------------|
| 心療内科・精神科 | 午前診 山本 午後診 山本 | 山本 | 山本 | 山本 | 山本 | — |
| 内科・消化器内科 | 午前診 小野寺 午後診 小野寺 | 小野寺 | 文 | 小野寺 | 小野寺 | 小野寺 ※第4のみ (13:00~17:00) |
| 脳神経外科 | 午前診 — 午後診 — | — | — | — | — | 西崎 西崎 |

●物忘れ外来・禁煙外来も行っております。ご相談ください。

診察時間 ●午前診 / 9:00~12:00 ●午後診 / 15:00~18:00 (土曜日のみ午後診13:00~17:00)
※手術・救急・学会などにより、担当医師が予告なく変更になることがあります。ご了承くださいませ。



【電車でお越しの方】
北神急行電鉄 / 神戸電鉄有馬線 谷上駅より徒歩7分

【お車でお越しの方】
阪神高速7号北神戸線 / 阪神高速32号新神戸トンネル 箕谷出口から県道15号線を東方面に約5分
駐車場16台完備

NEW FACE

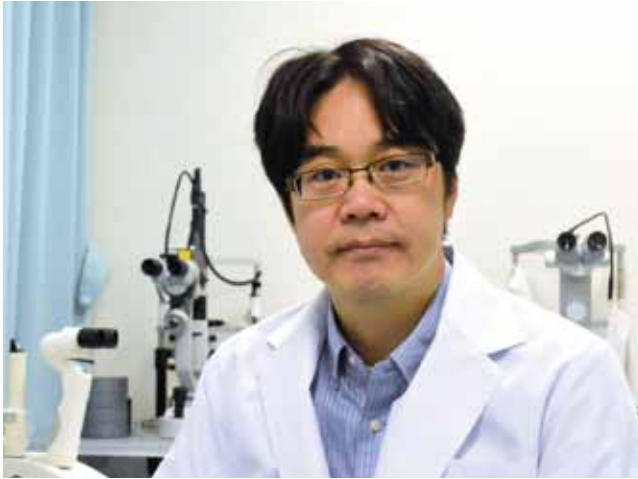
新任医師のご紹介

眼科

西浦正敏 医師

皆

さまはじめまして。手術は白内障手術を中心にこなしております。今までの経験を生かし、患者様一人一人としっかり向き合い、できるだけ長くこの地域の眼科医療に貢献できるよう努めますのでよろしくお願いたします。



診察時間

〈午前診〉 月曜・火曜・木曜・土曜
〈夜間診〉 火曜・木曜・金曜

外科

勢馬佳彦 医師

平

成27年4月より消化器外科医師として勤務させていただいております。外科手術における質の向上を第二に術前画像診断と手術手技の充実を日々めざしていきたいと考えています。どうぞよろしくお願いたします。



診察時間

〈午前診〉 金曜
〈夜間診〉 水曜

消化器内科

高取健人 医師

皆

さまはじめまして。食道がんや胃がんなどの内視鏡的粘膜下層剥離術(ESD)治療をおこなうことができますので、いつでもご相談ください。どうぞよろしくお願いたします。



診察時間

〈午前診〉 火曜・水曜・金曜

地域包括ケアシステム

構築に向けて

〈正峰会グループの取り組み〉



地域包括ケアシステムとは？

■ 住み慣れた地域で最後まで

地域包括ケアシステムとは「要介護状態になっても可能な限り、住み慣れた地域や自宅で生活し続け、人生最後の時まで自分らしく生きたい」と望む人が、医療や介護、生活支援など必要なサービスを受けながら、在宅で生活を続けられるように、地域全体で支える仕組みのことです。

■ なぜ地域包括ケアシステムが必要なのか？その背景

2025年は、団塊の世代と言われる人口が多い人達が、75歳以上の後期高齢者になる年です。2025年以降は全国で2200万人、国民の四人に一人が75歳以上という超高齢化社会が到来します。さらに出生率の低下もあり、高齢者を支える生産年齢人口（15歳～65歳）は年々減少していきます。また高齢者のみの世帯や単独世帯、認知症高齢者の増加も予測されます。医療・介護・福祉分野の社会保障費は膨らみ、現在の仕組みのままでは支えることが難しく、2025年までに新しい仕組み作りが求められています。

医療介護は「病院・施設完結型」から

「在宅・地域完結型」へ

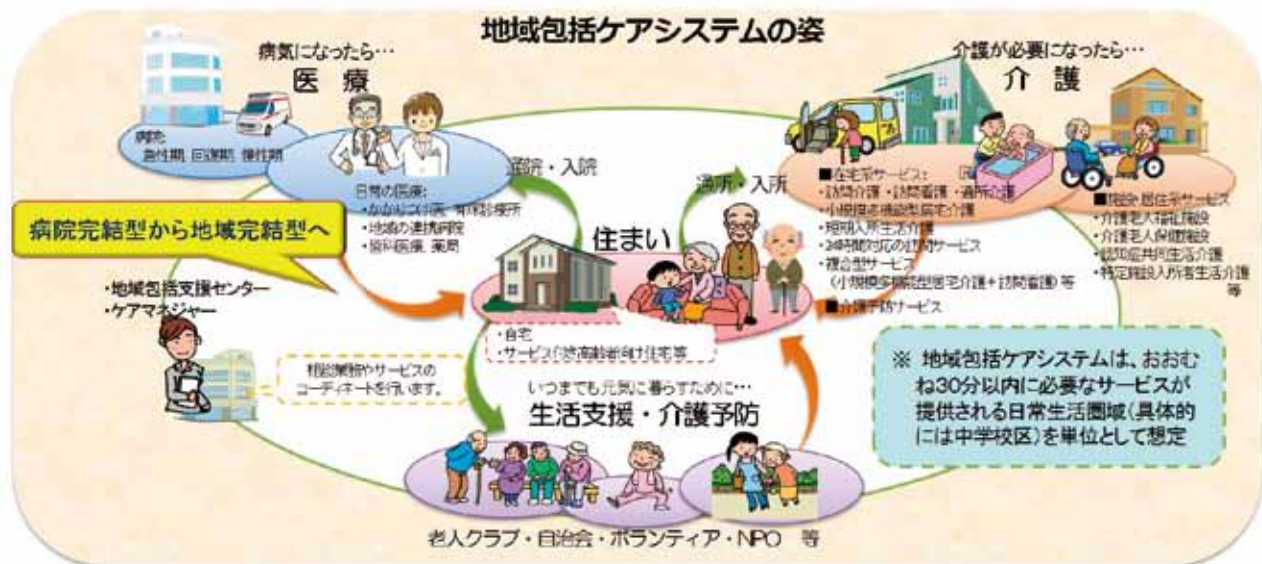
高齢になれば、病気や介護が必要になるリスクも高まります。そのため、長期にわたり治療や介護が必要な人が増えてきます。これまでは病院や施設に長期入院や入所ができていましたが、治療や介護が必要な人が増えるので、集中的な治療を終えた人は、自宅や地域で医療や介護を受けることが中心となってきます。

地域のすべての人が担い手です。

65歳以上の高齢者人口は増えますが、支援が必要な方ばかりではありません。自分の健康は自分で守り、健康寿命をできるだけ長く保てるように、努力をすることが大切です。また介護人材が不足する中、買い物や調理などの生活支援については、地域住民の協力や元気な高齢者がその担い手として活躍することも期待されています。

高齢になっても役割や生きがいを持っていきいきと暮らしていける。要介護状態になっても必要な時に、必要なサービスを受けることができる。医療や介護のサービスだけでなく、家族や地域の人の見守りや支援があったなら、人生最後の時まで住み慣れた地域で暮らし続けることができるのではないのでしょうか。2025年までには、そんな仕組みをみんなで構築していきましょう。

正峰会グループでは、「西脇・丹波」「神戸」「舞鶴」それぞれのエリアで地域の特性に応じた取り組みをおこなっています。次ページより紹介させていただきます。



出典:平成25年3月 地域包括ケア研究会報告書より

丹波市

人口:約6万7千人
高齢化率:30.8%(H27.5)

正峰会グループでは、平成26年度より地域包括ケア推進部を設け、医療・介護・予防・住まい・生活支援のそれぞれの分野で活動をおこなってきました。また平成27年度からは、専従職員を2名配置し、地域包括ケアをより推進できるように取り組んでいます。



介護

- **地域の関係者との連携強化**
地域包括ケアシステムを考える勉強会を2ヵ月に1回開催
- **職員教育**
介護技術の向上や医療知識強化の研修を実施
SUP(短期集中介護技術習得プログラム)等
- **人材の確保**
就職フェアを定期的に行う
- **認知症施策の推進**
認知症サポーター養成講座を開催(学校・企業・住民)
- **地域への啓蒙**
地域包括ケアシステムについて住民への説明や意見交換

慣れた暮らし

住まい

介護予防



地域包括ケアシステムを考える勉強会



認知症サポーター養成講座(小学校で開催)



SUP(短期集中介護技術習得プログラム)

- **地域サロンへ講師を派遣**
- **訪問リハビリの充実**
- **参加や交流の場を提供**
大山病院院長杯としてゲートボール大会などを開催。



サロンでのリハビリ体操



ゲートボール大山病院院長杯



サロンでの栄養士による栄養指導

地域包括ケアシステム 西脇・丹波の取り組み

西脇市

人口:約4万2千人
高齢化率:30.21%(H27.6)

●大山病院の機能強化

急性期病棟、回復期リハビリテーション病棟、地域包括ケア病棟を有し、その方に応じた入院期間や入院環境を提供

●老人保健施設の機能強化

在宅強化型老健(在宅復帰率50%以上)で在宅復帰を医療と介護で支援

●訪問看護ステーションの機能強化

在宅での看取りや24時間の対応など高い医療ニーズに対応(機能強化型訪問看護ステーション)

●訪問診療体制の拡大

現在は4名の医師が訪問診療を実施

●開業医との連携

定期的集まり情報交換を実施

●法人内連携

法人内事業所連携会議を週1回開催

●西脇市在宅医療・介護連携推進協議会に参加

地域包括ケア推進部のメンバー
専従者は岡本(前列中央)と山根(後列中央)の2名



医療

住み
地域で

生活
支援

住ま



開業医との医療連携



ご自宅への訪問看護

●高齢者や障害者の雇用の場を提供

NPO法人設立

●高齢者の社会参加の場を提供

ボランティア活動の推進

●安全な野菜づくりや地産地消の推進

●住宅型有料老人ホームを整備

ハーベストコート桜丘1号館、2号館(計59床)



農業ボランティア活動



ハーベストコート桜丘2号館

地域包括ケアシステム 神戸の取り組み

神戸市

人口:約153万6千人(H27.6)

高齢化率:26.1%(H27.2)

1 現在の取り組み

神戸には老人保健施設とグループホームがありましたが、2年前に急性期病院を、昨年にはクリニックと在宅支援の事業所を開設し、急性期医療から在宅支援までトータルな支援がおこなえるようになってきました。

医療と介護の連携

兵庫区・長田区

神戸ゆうこう病院では対応できる手術の種類を増やし、入院受入体制を強化しました。そこから訪問診療、訪問看護や訪問介護へつなぎ、医療と介護が連携し最後まで自宅で支える体制を整えています。また使われなくなった建物や住居を再利用し、サロンなど有効活用できないか検討をしています。



訪問介護(生活支援)

北区

谷上フリジッククリニックから往診や訪問診療をおこなっています。近くに訪問看護や訪問介護の事業所を開設し、地域で支える機能を強化しています。

垂水区

老人保健施設フローラルヴィラ垂水は、在宅強化型老健をめざしています。訪問リハビリや通所リハビリを併設しており、退所後も専門的なりハビリで在宅生活を支援しています。また地域の方に気軽に参加していただける地域サロンも定期的に開設しています。



通所リハビリ(パワーリハビリ)

法人内連携

法人内の機能をうまく活用し、それぞれの地域のニーズに対応していける様に、7月1日より

神戸地区にも地域包括ケア推進部を立ち上げました。医師・看護師・介護士・相談員と他職種が協働して地域を支援できる仕組みづくりをおこなっています。



医師を中心とした神戸地区地域包括ケア推進部の会議

2 これからの方向性

地域連携

すべてのエリアで医療から生活までトータルに支援できる仕組みを整えたいと思っています。多様化するニーズに対応するためには、地域の事業所と連携・協働することが不可欠です。地域の方も含めて、一緒に地域包括ケアシステムを構築していきたいと思っています。

地域包括ケアシステム 舞鶴の取り組み

舞鶴市

人口:約8万5千人(H27.6)
高齢化率:28.7%(H27.6)

1 現在の取り組み

住民啓発

平成27年3月には一般社団法人地域ケア総合研究所の所長である竹重俊文氏を招き、「住みなれた地域で安心して暮らすために」というテーマで講演会を開催し約50名の参加がありました。6月にも「中舞鶴の高齢化を考える会」を開催し25名が参加されました。自治会と民生委員の連携や孤立世帯についての困りごとなど地域課題を話しあい、顔の見える関係づくりをしています。



3月 竹重氏の講演会

介護予防

地域住民主体の活動もサロンを中心に始まりだして、アザレア舞鶴でもサロン「さざなみ」を月2回開催しています。「さざなみ」では、パン作りや手打ちうどん作りのほかに、理学療法士の健康体操や管理栄養士による栄養指導等、老人保健施設ならではの専門職種による取り組みをしています。



サロン「さざなみ」での健康体操

2 これからの方向性

人材の育成

人材の確保もなかなか難しい状況ですが、アザレア舞鶴の林施設サービス部長、大林介護支援専門員は次のように話しています。

在宅支援と住まい

「舞鶴市で正峰会は歴史の浅い法人ですが、しっかりと利用者様と向き合うことで、地域でも認められる存在になってきています。今後は医療ニーズの高い方にも安心して過ごしていただける様に、さらに職員のレベルアップをはかっていきたい。そうすることで地域の方が急性期病院へ入院された時、退院後に受入先がなく遠方の施設へ行かなくても自宅の近くで生活できるようになると思っています。」

今後は訪問看護や訪問介護、訪問リハビリテーション等の在宅生活を支援するサービスや住まいを展開し、住みなれた地域で暮らし続けることができる仕組みを作っていきたいと思えます。



林施設サービス部長と大林介護支援専門員

エネルギー
615kcal
塩分
4g



管理栄養士の
**おいしい
健康レシピ**

お盆などで家族が集まる食卓に、いつもと違う彩りを…

洋風ちらし寿司



管理栄養士
菅田 早希子さん

作り方



1 米は洗って普通の水加減にし、紫黒米を加えて30分つけた後、普通に炊飯する。

2 合わせ酢の材料を器にいれ、電子レンジで1~2分加熱し、砂糖を溶かす。



3 えびは茹でて殻をむく。生ハム、プロセスチーズ、アボカドは1cmの角切りにする。

4 玉葱は5mmの角切りにし、水にさらして辛味を抜き、水気を切る。

5 胡瓜は5mmの角切りにし塩をふる。しばらくおいて水で洗い、水気を切る。大葉は千切りにする。



6 ご飯が炊けたらすぐに、寿司桶かボールに移し、2の合わせ酢を回しかけて、しゃもじで切るように混ぜる。



7 ご飯が冷めたら、3~5の具材を盛り付ける。

完成!

管理栄養士からひとこと

炊きたてのご飯は暗い紫色ですが、お酢を入れると鮮やかな赤紫色に変化します。紫黒米に含まれるアントシアニンは体によい作用をもたらし、酸性になると赤、アルカリ性になると青になる性質があります。味や安全性に変わりありませんので、色鮮やかなちらし寿司で家族だんらんをお楽しみください。

材料(4人前)

米(精白米)……………3合
紫黒米(玄米)……………大さじ3
[合わせ酢]
酢……………55cc
砂糖……………55g
塩……………13g
[具材]
えび……………12尾
生ハム(あれば厚切りのもの)……………40g
プロセスチーズ……………40g
アボカド……………1/2個
たまねぎ……………1/2個
きゅうり……………1本
大葉……………4枚

※ご飯が熱いとチーズが溶けてしまうので注意。

※ツナを加えたり、レタスや手巻きのリで巻いても、おいしくお召し上がりいただけます。

素敵なインタビュー

今回は、株式会社アグリ九平治 山田錦栽培責任者 金子 敦司さんにお話を伺いました。



左から宮地さん、金子さん、杉浦さん

金子さんは、名古屋市内に本社のある株式会社萬葉醸造にお勤めで、今年から農業生産法人（株式会社アグリ九平治）を立ち上げて、山田錦の生産に力を入れておられます。

海外の酒造メーカーでは葡萄酒など原料の品種からこだわりを持って作っているように、日本酒にも一番合うお米を自分たちで作ろう、その作ったお米でお酒を造りお客様へ届けたいという想いから、5年前に西脇市へやって来られたそうです。

なぜ兵庫県西脇市黒田庄町を選ばれたのでしょうか？

お酒を造る上で、兵庫県産の山田錦は他県ものとは明らかに違いがあります。北播磨地域の

日照時間が山田錦作りには最適で、できたお米で造ったお酒は思いどおりの美味しさになってくれます。私たちが探していた条件に黒田庄町がぴったりでした。

実際に西脇市黒田庄町に來られていかがでしょうか？

農業はやればやるほど目に見える成果があっても充実しています。教科書で学んだ稲の病気も過程をおつて実際に学ぶことができ、対処の仕方でも地域の方に相談したり教えてもらっています。草刈り機やトラクター、田植機やコンバインなど初めての機械ばかりでしたが、どれも使えるようになりました。すべて地域の農家さんや農協さんに教えてもらいました。今では携帯電話の連絡帳は農家さんばかりです。

初年度はとれたお米が少なかったのですが、お酒はできまわりましたが、次の年にできたお酒を地域の方と酌み交わした時は本当にうれしかったですね。本場に皆さん親切に教えてくれ、他県から来てくれる僕らを快く受け入れてくれるのを感じます。将来はこちらに蔵を立てて永住したいです。田で米を作り、蔵で酒造りができればと思います。

また地元のお祭りでも毎年、太鼓を担がせてもらっ



▲田植えの様子



▶純米大吟醸「黒田庄に生まれて」

将来にむけて取り組みたいことは？

こだわりの酒を持って育てたお米でできた日本酒の価値を向上させたいと思っています。農業でも夢を見ることができて、自分の仕事や作ったものに自信が持てるようになると思っています。そうすれば若い人も今から農業をやってみようとか、農業もおもしろいとか、この地域で暮らしているという気になるかもしれない。農業を通じて地域活性化に参加して働く場所をつくるなど、今まで親切にしていたらいている黒田庄町の方々に恩返しできたらと思います。

お米が生まれた場所へご案内します。

35.039,135.034

※コンマ、ピリオドも正確にご入力ください。正しい位置が表示されません。

うまいもん探訪

イタリア料理

Vol.6 オンベリーコ



西脇市黒田庄牛
川岸牧場牝肉(イチボ)のグリル



オンベリーコセット 1,500円(税込)



手作りデザートチーズケーキ(左)とバナナコッタ(右)

イタリア料理 オンベリーコ

〒677-0035 兵庫県西脇市上戸田町166-1

TEL.0795-23-4399

携帯090-1488-4738

■営業時間／

昼11:00～15:00(L.O.14:00)

夜17:00～20:00(L.O.19:00)

■定休日／月曜日・火曜日

※予算に応じてのコース料理や
ディナー貸切りも可能です。



息 子さんが西脇市の方と結婚されたのが縁で、西脇市にイタリア料理店を開業された宮崎博様ご夫妻。今年で開業10年目になる「オンベリーコ」の名前の由来はイタリア語で「へそ」という意味で、「日本のへそ」にちなんでつけられたそうです。ご主人は以前、大阪の有名なホテル等でシェフをされていて、本格的なイタリア料理を味わうことができます。「地元の農家から仕入れる新鮮な野菜、フルーツ、卵、黒田庄和牛に播州百日どり等、地産地消で地元の食材を使っておいしい料理を提供したい。そして地元の食材をたくさんの人に知ってもらいたい」と話されました。

女性のお客様が多く、デザートには特にこだわりがあり、ティラミス、パンナコッタ、チーズケーキ、プリン、タルトと毎日5種類のデザートを作りされています。デザートだけでなく、バナナリコッタ、チーズも自家製です。

料理は単品でもオーダーできますし、1500円、2600円、3300円、4000円とコース料理も豊富です。シェフのお勧めは、西脇市黒田庄牛川岸牧場牝肉(イチボ)のグリルで、様々なグルメ雑誌でも紹介され、わざわざ遠方からその料理を食べに訪ねてくるお客様もあるそうです。また新鮮な魚を仕入れられた時は、魚料理も楽しめます。

「西脇市には、まだまだ豊富な食材があり、探した食材を活かした料理を考えるのが一番楽しい」と話されました。これからもおいしいイタリア料理をたくさん紹介していきたいそうです。



オーナーの宮崎さんご夫婦

次世代認定マーク 「くるみん」を取得しました

平成27年6月、厚生労働省兵庫労働局から次世代育成支援対策推進法(第13条)に基づく「子育てサポート企業」に認定され、次世代認定マーク「くるみん」を取得しました。

正峰会グループでは、職場で職員がいきいきと働けるよう、ワークライフバランスのさらなる向上をめざし、今後も次世代育成支援に積極的に取り組んでまいります。



病院食 試食会のお知らせ 開催日 10/10[±]

募集期間 9/9(水)~10/1(木) **場 所** 大山病院 4F 小会議室

開催時間 13:00~14:00 **参加費** 300円※お食事代として

申込方法

- ①大山病院1F受付前にある参加申込用紙にご記入の上、受付にお渡しください。定員は先着15名様とさせていただきます。
- ②ご参加いただいた方にはアンケートをお願いしております。ご協力よろしくお願いたします。
- ③入院されている方は食事制限のため対象外とさせていただきます。



8月の健康ふれあい教室

[講師] 高取 健人 医師(消化器内科)

[講演内容] 胃ろうについて

[日 時] 8/22(土) 13:30~

[場所] 大山病院 4階大ホール

*送迎サービスを開始しております!ご希望の方は1週間前までに、ご連絡をお願いします。

CCAC(地域のなんでも相談所)事務局(藤原) ☎0795-28-3241
皆様お誘い合わせの上、お気軽にご参加ください。

頭の体操

正解者の中から抽選で5名の方に、クオカード500円分をお送りいたします。

| | | | | | | | | |
|---|---|---|---|---|---|---|---|---|
| 7 | | 1 | 5 | 8 | 2 | 9 | | |
| 9 | | | 4 | | 6 | | | 2 |
| | 8 | | | | | | 6 | |
| | | 6 | | | | 1 | イ | |
| | | | 9 | 3 | 8 | | | |
| 5 | 4 | | | 1 | | | 3 | 8 |
| | ウ | 5 | | | | 4 | | オ |
| | | | 3 | エ | 4 | | | |
| 4 | | | | | | | | 7 |

《ルール》

- ①3X3のブロックに区切られた正方形の枠内に1から9までの数字が入ります。
 - ②縦にも1から9の数字が入ります。
 - ③横にも1から9の数字が入ります。
- 空白を全て数字で埋めて、ア、イ、ウ、エ、オの数字の合計をお答えください。



答えがわかった方は下記①~④をご記入の上、52円の官製はがき、または右下のQRコードやホームページからご応募ください。なお、当選発表は発送をもって代えさせていただきます。

- ①答え ②お名前 ③ご住所
- ④面白かったページ、興味深かった記事を教えてください

URL:http://www.seihoukai.com/ohyama/quiz_fureai

■宛先はこちら

〒679-0321

兵庫県西脇市黒田庄町田高313

大山病院西館4階

(医)正峰会 統括本部 ふれあい編集者担当 宛



| | 日 | 月 | 火 | 水 | 木 | 金 | 土 | |
|-----------------------------|---------------------|--|----------------------|--|--|-------------------------------------|--|-----------------------------------|
| 午前診 | 総合診療科・外科 | 大山正/小池哲史 <small>(隔週交替)</small> | 大山正 | 小池哲史 | 加来誠一郎 | 大山正 | 勢馬佳彦 | 大山正 |
| | 乳腺外科 | | 土屋和彦 | 土屋和彦 | 岸本昌浩 <small>(第1・2・3・5)</small> | | 土屋和彦 | 岸本昌浩 <small>(第1・2・3・5)</small> |
| | 大腸肛門科 | | | | 小池哲史 | | 大山正 | |
| | 内科 | 荻野仁志 岩本紀之 <small>(糖尿病・不定期)</small> | 関谷純一 | 内田淳 関谷純一 <small>ペースメーカー外来(予約制)</small> 入江宏史 <small>(糖尿病)</small> | 関谷純一 入江宏史 <small>(糖尿病)</small> | 内田淳 関谷純一 <small>(予約制)</small> | 関谷純一 入江宏史 <small>(糖尿病)</small> 大串美奈子 <small>(糖尿病・7/3,7/31のみ)</small> | 内田淳 |
| | 循環器科 | | 森下陽子 | 森下陽子 | 小林良幸 | 森下陽子 | 小林良幸 | 小林良幸 <small>(紹介緊急)</small> |
| | 消化器内科 | | 大島庶幾 | 高取健人 | 高取健人 | 大島庶幾 | 高取健人 | 大島庶幾 |
| | 呼吸器科 | | おおつき 大搦泰一郎 | | | | | 担当医 |
| | 整形外科 | 担当医 <small>(不定期)</small> | てるきな 照喜納光信 担当医 | 石本勝彦 | 担当医 | 石本勝彦 | 照喜納光信 | 照喜納光信 担当医 |
| | 形成外科 | | 照喜納光信 | | | | 照喜納光信 | 照喜納光信 |
| | 皮膚科 | | | おおだ 太田智秋 | 太田智秋 | 太田智秋 | 太田智秋 | 太田智秋 |
| | 泌尿器科 | | 向井雅俊 | 向井雅俊 | | 向井雅俊 | 向井雅俊 | 担当医 |
| | 婦人科 | | 森川哲 | 森川哲 | 森川哲 | | | 森川哲 <small>(第1・3)</small> |
| | 眼科 | | 西浦正敏 | 西浦正敏 | 西川憲清 | 西浦正敏 | 西浦正敏 | 西浦正敏 |
| | 脳神経外科 | | | | | | | 津田賀俊 |
| 午後診 | 総合診療科・外科 | | | | | | 土屋和彦/小池哲史 <small>(隔週交替)</small> | |
| | 乳腺外科 | | | | 岸本昌浩 <small>(第1・2・3・5)</small> | | 岸本昌浩 <small>(第1・2・3・5)</small> | |
| | 内科 | | | | | | 高取健人 | |
| | 下肢静脈瘤外来 13:00~14:00 | | | | | | 土屋和彦 | |
| | 眼科(水)のみ 13:30~14:30 | | | | 西川憲清 | | | |
| | 脳神経外科(頭痛・漢方・禁煙) | | うえた 上田徹 | 上田徹 | 上田徹 | 上田徹 | 上田徹 | |
| 健康食品・サプリメント相談外来 13:30~14:00 | | | | 上田徹 <small>(完全予約制)</small> | | | | |
| 夜間診 | 総合診療科・外科 | | 土屋和彦 | 担当医 | 勢馬佳彦 | 加来誠一郎 | 担当医 | |
| | 内科 | | 関谷純一 | 高取健人 | 宮本高明/小池哲史 <small>(隔週交替)</small> 入江宏史 <small>(糖尿病)</small> | 内田淳 | 大島庶幾 | |
| | 整形外科 | | 担当医 | 照喜納光信 | 担当医 | 石本勝彦 | 照喜納光信 | |
| | 形成外科 | | | 照喜納光信 | | | 照喜納光信 | |
| | 眼科 15:00~18:00 | | | 西浦正敏 | | 西浦正敏 | 西浦正敏 | |
| | 皮膚科 | | 太田智秋 | 太田智秋 | 太田智秋 | 太田智秋 | 太田智秋 | |
| | 泌尿器科 | | | | | | 向井雅俊 | |
| 循環器科 カテーテル検査・治療 | 救急対応 | 心臓カテーテル 午後 | 救急対応 | 心臓カテーテル 午後 | 心臓カテーテル 全日 | 心臓カテーテル 午後 | 救急対応 | |

※担当医師の一部変更があります。ご確認の上、ご来院くださいますようお願いいたします。

診察時間 ●午前診/9:00~12:00 ●午後診/15:00~17:00 ●夜間診/17:00~19:00

※手術・救急・学会などにより、担当医師が予告なく変更になることがあります。ご了承くださいませ。



正峰会グループ
【基本理念】

1. 患者様(利用者様)の権利の尊重を第一に考え、信頼される病院(施設)作りをめざします。
2. より良い医療(福祉)をやさしく効率的に提供するため、職務能力の開発と人間性の向上に努めます。
3. 利益を地域社会と職員に還元できるよう経営基盤を安定させます。

■編集・発行
社会医療法人社団 正峰会
☎0795-28-3688

ホームページアドレス
<http://www.seihokai.com>



神戸ゆうこう病院

TEL.078-578-0321

〒652-0802 神戸市兵庫区水木通10-1-12

内科・外科・整形外科・リハビリテーション

外来診察担当表

(平成27年7月1日現在)

| | 月 | 火 | 水 | 木 | 金 | 土 | |
|-----|----|---------------|-----------------|------------------|------------------|---------------|---------------|
| 午前診 | 1診 | 溝淵 一哉 (内科) | 垣内 富栄 (内科) | 溝淵 一哉 (内科) | 垣内 富栄 (内科) | 溝淵 一哉 (内科) | 垣内 富栄 (内科) |
| | 2診 | 佐古 辰夫 (外科) | 担当医 (外科) | 佐古 辰夫 (外科) | 鷺田 昌信 (外科) | 佐古 辰夫 (外科) | 鷺田 昌信 (外科) |
| | 3診 | — | 文 宣貴 (総合診療科) | 担当医 (整形外科) | 担当医 (整形外科) | — | — |
| 夜間診 | 1診 | 溝淵 一哉 (内科) | 文 宣貴 (総合診療科) | — | 鷺田 昌信 (総合診療科) | 垣内 富栄 (内科) | — |
| | 2診 | 佐古 辰夫 (外科) | 担当医 (整形外科) | 鷺田 昌信 (総合診療科) | 担当医 (整形外科) | 佐古 辰夫 (外科) | — |

*24時間救急対応いたします。

診察
時間

●午前診 / 9:00~12:00 ●夜間診 / 17:00~19:00

※手術・救急・学会などにより、担当医師が予告なく変更になることがあります。ご了承くださいませ。

リハビリテーション部門 平日 (午前) 9時~12時 (夜間) 17時~19時 土曜 (午前) 9時~12時



谷上ノリジククリニック

TEL.078-595-8731

〒651-1245 神戸市北区谷上東町13-22
プラティーク谷上103

心療内科・精神科・内科・消化器内科・脳神経外科・人間ドック

外来診察担当表

(平成27年7月1日現在)

| | 月 | 火 | 水 | 木 | 金 | 土 |
|----------|-----|-----|-----|-----|-----|-------------------------------|
| 心療内科・精神科 | 午前診 | 山本 | 山本 | 山本 | 山本 | — |
| | 午後診 | 山本 | 山本 | 山本 | 山本 | — |
| 内科・消化器内科 | 午前診 | 小野寺 | 小野寺 | 小野寺 | 小野寺 | 小野寺 ※第4のみ |
| | 午後診 | 小野寺 | 小野寺 | 文 | 小野寺 | 小野寺 ※第4のみ (13:00~17:00) |
| 脳神経外科 | 午前診 | — | — | — | — | 西崎 |
| | 午後診 | — | — | — | — | 西崎 |

●物忘れ外来・禁煙外来も行っております。ご相談ください。

診察
時間

●午前診 / 9:00~12:00 ●午後診 / 15:00~18:00 (土曜日のみ午後診 13:00~17:00)

※手術・救急・学会などにより、担当医師が予告なく変更になることがあります。ご了承くださいませ。



正峰会グループ 【基本理念】

1. 患者様(利用者様)の権利の尊重を第一に考え、信頼される病院(施設)作りをめざします。
2. より良い医療(福祉)をやさしく効率的に提供するため、職務能力の開発と人間性の向上に努めます。
3. 利益を地域社会と職員に還元できるよう経営基盤を安定させます。

介護老人保健施設アザレア舞鶴

サロン「さざなみ」

地域とともに・・・



サロン「さざなみ」は、地域交流と介護予防を目的として、アザレア舞鶴で毎月2回おこなわれています。半年が経ち、近隣にお住まいの方々に「また来たよ」と気軽に参加していただけるようになりました。

地域の皆さまにより多く参加していただけるよう、ご案内する地域の拡大や開催する回数について、6月からは地域交流委員会を中心に話し合いを進めています。また、5月28日におこなった吹き矢作りではリハビリ職員による呼吸体操を取り入れるなど、介護老人保健施設の特性を活かしたサロン作りをしています。

地域の皆さまが、気軽に楽しく身体を動かし、おいしいコーヒーや会話を楽しむことで地域の中でいきいきと過ごしていただけるよう、これからも継続していきたいと思っております。皆様の参加をお待ちしています。

地域交流委員会

***** 参加ご希望の方は下記までお申し込みください *****

- 場 所** 介護老人保健施設アザレア舞鶴
(舞鶴市和田1055-1)
- 日 時** 毎月第2・第4木曜日
13:00～15:00
- 今後の予定** 7月 流しそうめん、風鈴作り
8月 フラワーアレンジメント
9月 苔玉作り
10月 陶芸
●専門職による相談や健康体操もおこなっています。
- 定 員** 先着10名様
- 参加費** 1回500円(材料費、コーヒー代)

お申込方法 電話かFAXまたはe-mailにて、代表者様のお名前・参加される人数・連絡先電話番号をお知らせください。先着順で定員に達し次第、締め切りとさせていただきます。

お申込先 介護老人保健施設アザレア舞鶴
TEL.0773-66-6680
FAX.0773-66-6686
(FAXの場合は確認のため、お電話を差し上げます。)
e-mail:azarea-rok@seihoukai.com

担 当 大林、中島



介護老人保健施設 **アザレア舞鶴** 京都府舞鶴市大字和田小字中田1055-1
TEL.0773-66-6680



正峰会グループ 【基本理念】

1. 患者様(利用者様)の権利の尊重を第一に考え、信頼される病院(施設)作りをめざします。
2. より良い医療(福祉)をやさしく効率的に提供するため、職務能力の開発と人間性の向上に努めます。
3. 利益を地域社会と職員に還元できるよう経営基盤を安定させます。